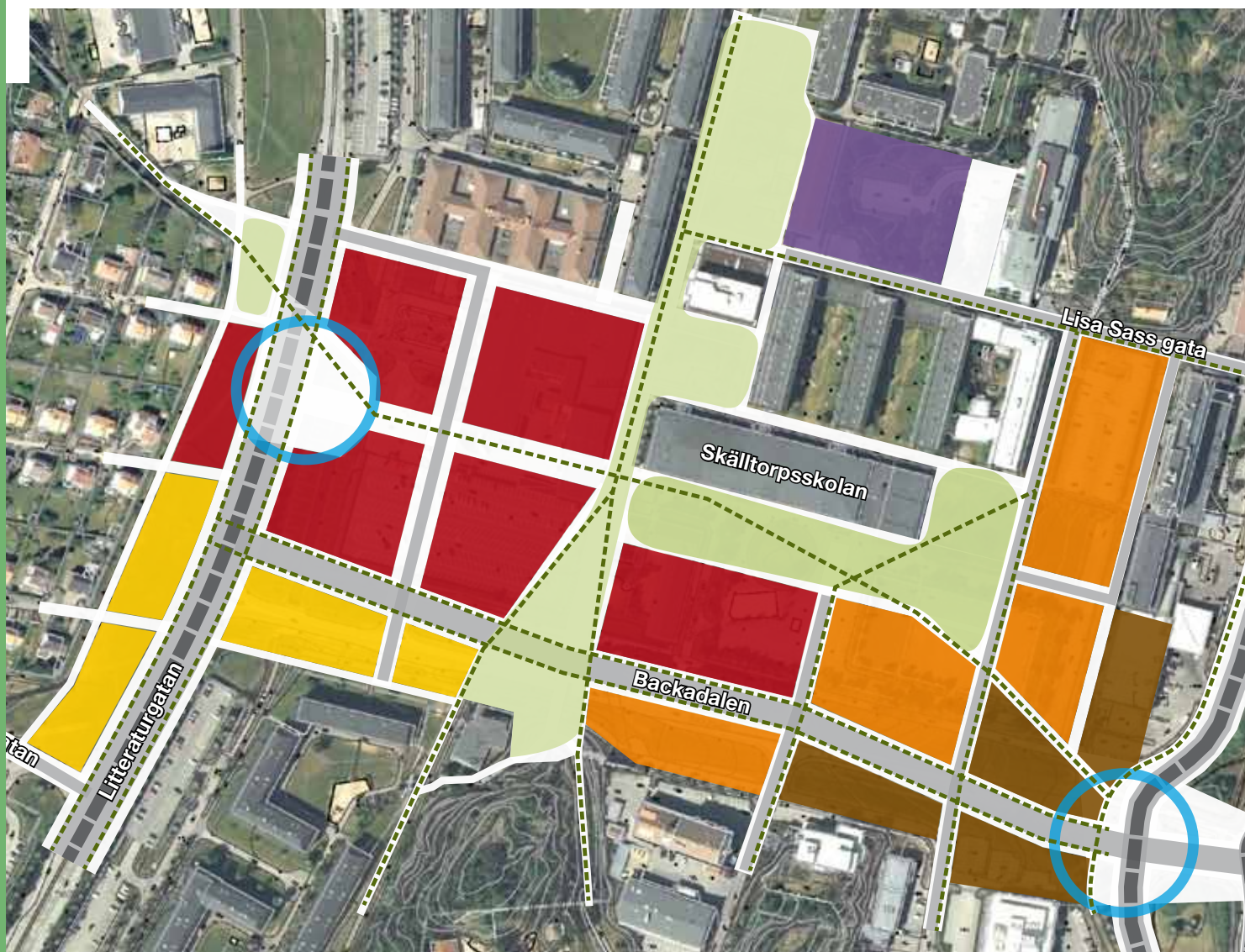
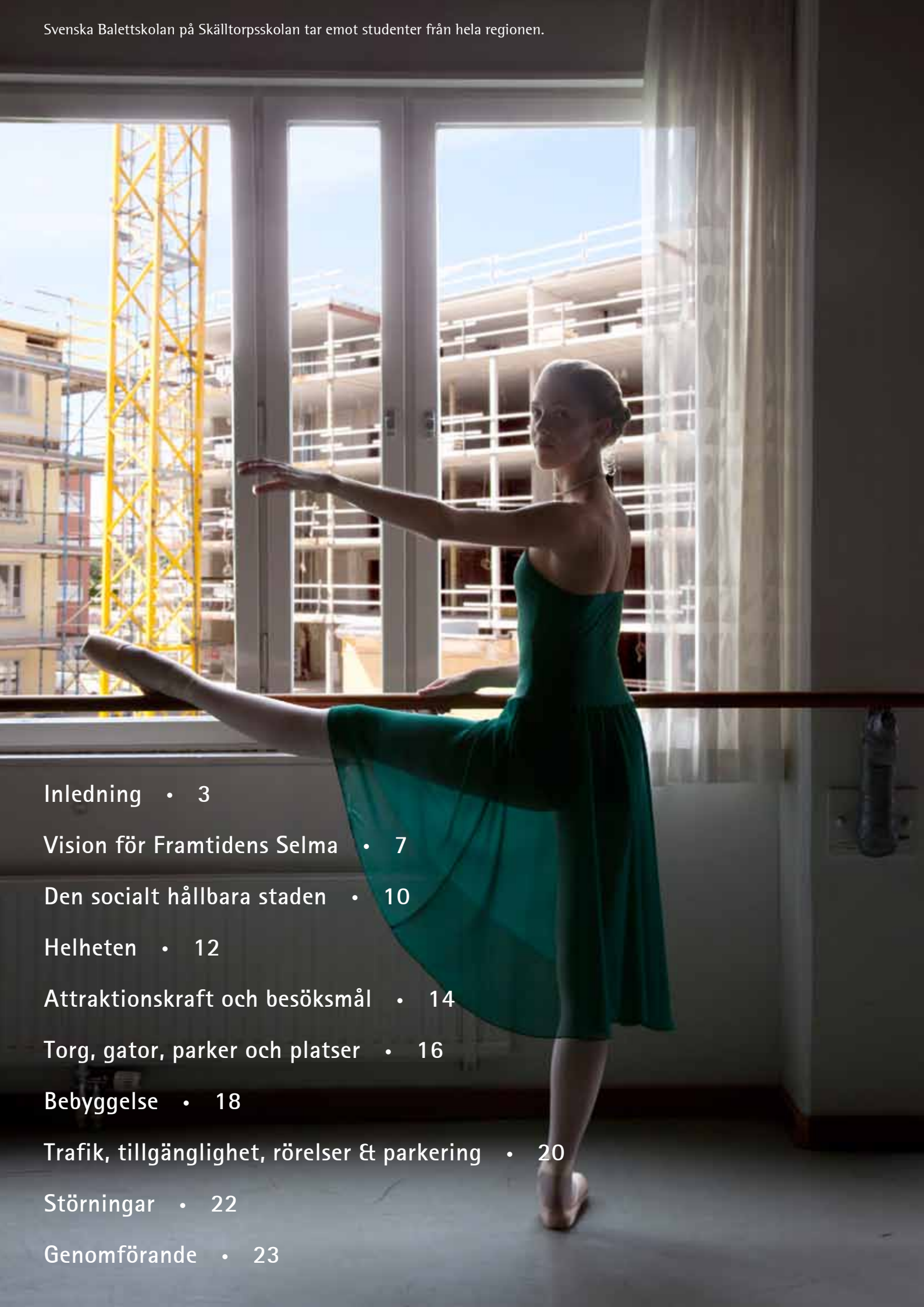


April 2012

Parallella uppdrag för
Selma Lagerlöfs torg och kringliggande områden

Sammanfattning och förslag till inriktning



A ballerina in a green dress is captured in a graceful ballet pose, standing on one leg with her other leg extended horizontally. She is positioned in front of a large window that looks out onto a construction site with yellow scaffolding and concrete structures. The scene is lit with natural light from the window, creating a soft glow on the ballerina and the floor.

Inledning • 3

Vision för Framtidens Selma • 7

Den socialt hållbara staden • 10

Helheten • 12

Attraktionskraft och besöksmål • 14

Torg, gator, parker och platser • 16

Bebyggelse • 18

Trafik, tillgänglighet, rörelser & parkering • 20

Störningar • 22

Genomförande • 23

Inledning

Bakgrund

Planeringen för utvecklingen kring Selma Lagerlöfs torg görs bl.a. med bakgrund i att Göteborg växer, att många vill flytta till staden och regionen samt att behovet av nya bostäder därför är stort.

Staden ska enligt den gällande översiktsplanen byggas på ett långsiktigt hållbart sätt och förnyelse och komplettering inom den byggda staden ska i första hand ske inom områden som kan försörjas med god kollektivtrafik. Komplettering bör också fortsättningsvis ske så att verksamheter och service som inte är störande för omgivningen blandas med bostäder. Vid komplettering och nybyggnad ska tillgången till och kvaliteterna i stadens grönområden bevaras och utvecklas eller kompenseras.

Stadsbyggnadskontoret tog under 2009/2010 fram ett detaljplaneprogram för områdena kring Selma Lagerlöfs torg och Litteraturgatan. Detaljplaneprogrammet redovisar förutsättningarna och viktiga frågeställningar för programområdet samt ger generella riktlinjer inför den kommande detaljplaneringen.

Under 2011 genomfördes parallella uppdrag med syfte att hitta alternativa förslag till lösningar för de stadsbyggnadsfrågor som detaljplaneprogrammet adresserar. Resultatet av de parallella uppdragen kommer att ligga till grund för det kommande detaljplanearbetet, vara underlag för utbyggnaden av Selma Lagerlöfs torg och formulera områdets övergripande kvaliteter.

Framtidens Selma

Projektet »Framtidens Selma« är ett samarbetsprojekt inom Göteborgs Stad. I projektgruppen ingår Fastighetskontoret, Stadsdelsförvaltningen Norra Hisingen och Förvaltnings AB Framtiden, via dotterbolaget Rysåsen Fastighets AB. Rysåsen har projektledningsansvaret.

Övriga parter i projektet är Göteborgs Stads Bostadsaktiebolag, Familjebostäder i Göteborg AB, Förvaltnings AB GöteborgsLokaler, Bostads AB Poseidon, Stadsbyggnadskontoret och Stadsledningskontoret.

Medverkar gör även de kommunala förvaltningarna Trafikkontoret, Park- och Naturförvaltningen, Miljöförvaltningen m.fl.

De parallella uppdragen är en del av projektet »Framtidens Selma« men också en del av planeringsprocessen.

Arrangör

De parallella uppdragen för Selma Lagerlöfs torg och kringliggande områden arrangerades och genomfördes av Göteborgs Stad, genom Förvaltnings AB Framtiden, Fastighetskontoret och Stadsbyggnadskontoret.

Detta dokument innehåller en sammanfattning av de parallella uppdragen för Selma Lagerlöfs torg och kringliggande områden samt förslag till inriktning för det fortsatta arbetet.

Dokumentets inledning beskriver bakgrunden till de parallella uppdragen. Sedan följer en redovisning av de huvudrubrikerna som formulerande i programmet till de parallella uppdragen: Hållbar stadsutveckling; Helheten; Attraktionskraft och besöksmål; Torg, gator, parker och platser; Bebyggelse; Trafik, tillgänglighet, rörelser och parkering; Störningar och Genomförande.

Under dessa rubriker redovisas resonemang och inriktningar som fungerar som utgångspunkter för det fortsatta arbetet,

Bedömningsgruppen och arrangörens arbetsgrupp har också sammanställt ett utlåtande över de parallella uppdragen i ett särskilt dokument.

Tillvägagångssätt

De parallella uppdragen inleddes med en öppen prekvalificering som pågick 23 maj – 7 juli 2011. Intresserade företag och team kunde anmäla sitt intresse och ansökningarna värderades utifrån ett antal kriterier, bl.a. kompetens, erfarenhet, kreativ förmåga och hur man avsåg ta sig an uppgiften. Arrangören eftersträvade en bredd på de företag/team som kvalificerade sig för de parallella uppdragen och beslutet innebar att de fem företag/team som listas nedan bjöds in att delta.

Själva uppdragen, som pågick 26 september – 30 november 2011, inleddes med ett gemensamt startmöte och platsbesök den 3 oktober. Samtliga inbjudna företag/team var representerade vid startmötet.

Den 9 december presenterade de inbjudna företagen/teamen sina förslag för bedömningsgruppen, varpå arbetet med utvärderingen av förslagen påbörjades.

Bedömningsgruppen har sammanträtt regelbundet under januari, februari och mars och systematiskt studerat förslagen och sammanställt sin bedömning i detta utlåtande.

Uppgiften

Uppgiften för de parallella uppdragen har varit att gestalta framtidens Selma Lagerlöfs torg, i syfte att skapa ett lokalt torg som är fysiskt och socialt attraktivt för boende, verksamma och besökare.

I programmet för de parallella uppdragen beskrevs uppgiften mer i detalj utifrån ett antal aspekter, t.ex. social, ekologisk och ekonomisk hållbarhet. I programmet beskrevs också förutsättningarna för uppgiften.

Inbjudna företag/team

Efter den öppna prekvalificeringen bjöds följande fem företag/team in till de parallella uppdragen:

- White arkitekter och WSP Samhällsbyggnad
- ERA Architects Inc. och Arup Canada Inc.
- Erséus Arkitekter AB, 02LANDSKAP arkitektkontor AB och Pål Castell Landskapskonsult
- AIM – Architecture Is Made AB, Noema Research and Planning Ltd. och Tyréns AB
- Mandaworks AB, Kreera Samhällsbyggnad AB och Hosper Sweden AB

Bedömningsarbetet

De fem förslagen har granskats av bedömningsgruppen utifrån uppdragsprogrammets beskrivning av uppgiften. Bedömningsgruppen har studerat förslagen utifrån följande rubriker:

- Hållbarhet (social, ekologisk och ekonomisk)
- Helheten
- Attraktionskraft och besöksmål

- Torg, gator, parker och platser
- Bebyggelse
- Trafik, tillgänglighet, rörelser och parkering
- Störningar
- Genomförande

Bedömningsgruppens synpunkter kring varje förslag har sammanfattats och redovisas för varje förslag längre fram i detta dokument.

Utställning och möjlighet att lämna synpunkter

Under tiden som bedömningsarbetet pågått har samtliga fem förslag varit utställda i Framtidens lokal på Selma Lagerlöfs torg. Allmänheten har kunnat studera förslagen och också lämna synpunkter på dem individuellt, men också mer generella synpunkter. Utställningen besöktes av cirka 500 besökare. Allmänhetens synpunkter har sammanställts och grupperats av Bengt Nilsen på SDF Norra Hisingen och redovisas längre fram i detta dokument.

Referensgrupper: Medborgare, Aktörer och Samhälle

Till de parallella uppdragen knöts tre referensgrupper: Medborgare, Aktörer och Samhälle. Referensgrupperna har deltagit i två skeden i de parallella uppdragen: dels i programskedet, där de via workshops kom med inspel kring uppdragsprogrammets innehåll och upplägg, och dels i bedömningsarbetet, där de också via workshops följde upp hur de inlämnade förslagen svarade mot förväntningarna.

Bedömningsgrupp

Bedömningsgruppen för de parallella uppdragen har letts av ordförande Lena Jacobsson, Stadsbyggnadskontoret. Christian Jönsson, Sweco Architects, har varit gruppens sekreterare. Övriga ledamöter har varit följande:

- Birgitta Flärdh, SDF Norra Hisingen
- Christian Schiötz, Fastighetskontoret
- Elisabeth Jansson-Forsberg, Familjebostäder
- Helena Bjarnegård, Park- och Naturförvaltningen
- Johan Henrikson, Stadsbyggnadskontoret
- Johanna Kirudd, Fastighetskontoret
- Jonas Lissel, GöteborgsLokaler
- Kristina Hulterström, Framtidens Selma
- Lukas Memborn, Fastighetskontoret
- Patrik Fridh, Trafikkontoret

Fortsatt arbete

Efter de parallella uppdragen avslutats kommer bl.a. arbetet med den första detaljplanen för områdena kring torget att påbörjas.

Projektet »Framtidens Selma« fortlöper också med en rad olika aktiviteter.



Foto: White Arkitekter, Göteborg



Vision för Framtidens Selma

Framtidens Selma är en stadsdel som är attraktiv, trygg och hållbar. Något man inte sett förut, en stadsdel som inspirerar sina invånare och lockar nya. Det ska vara en stadsdel för alla åldrar.

Attraktiv

En stadsdel som är och står för något nytt, något man inte sett eller upplevt förut, en kombination av spännande stadsliv och hög kvalitet på de gröna ytorna. God offentlig och kommersiell service, bra skolor. Ett varierat utbud av bostadstyper, upplåtelseformer, arbetsplatser, besöksmål och mötesplatser. Spännande arkitektur som i sig är en attraktion långt utanför stadsdelen.

Trygg

Här rör man sig säkert dygnet runt. Barnen har bra tillgång till spännande lekplatser och grönområden. Stråk, gator och platser är välkomnande och befolkade.

Hållbar

En gå-stadsdel med korta avstånd. Här rör man sig i 0-5 km/h, d.v.s. prat- och gångtempo. Goda kollektivtrafikförbindelser och fungerande alternativ till privatbilen. Bebyggelse med låg energianvändning och avsevärt minskade utsläpp av växthusgaser.

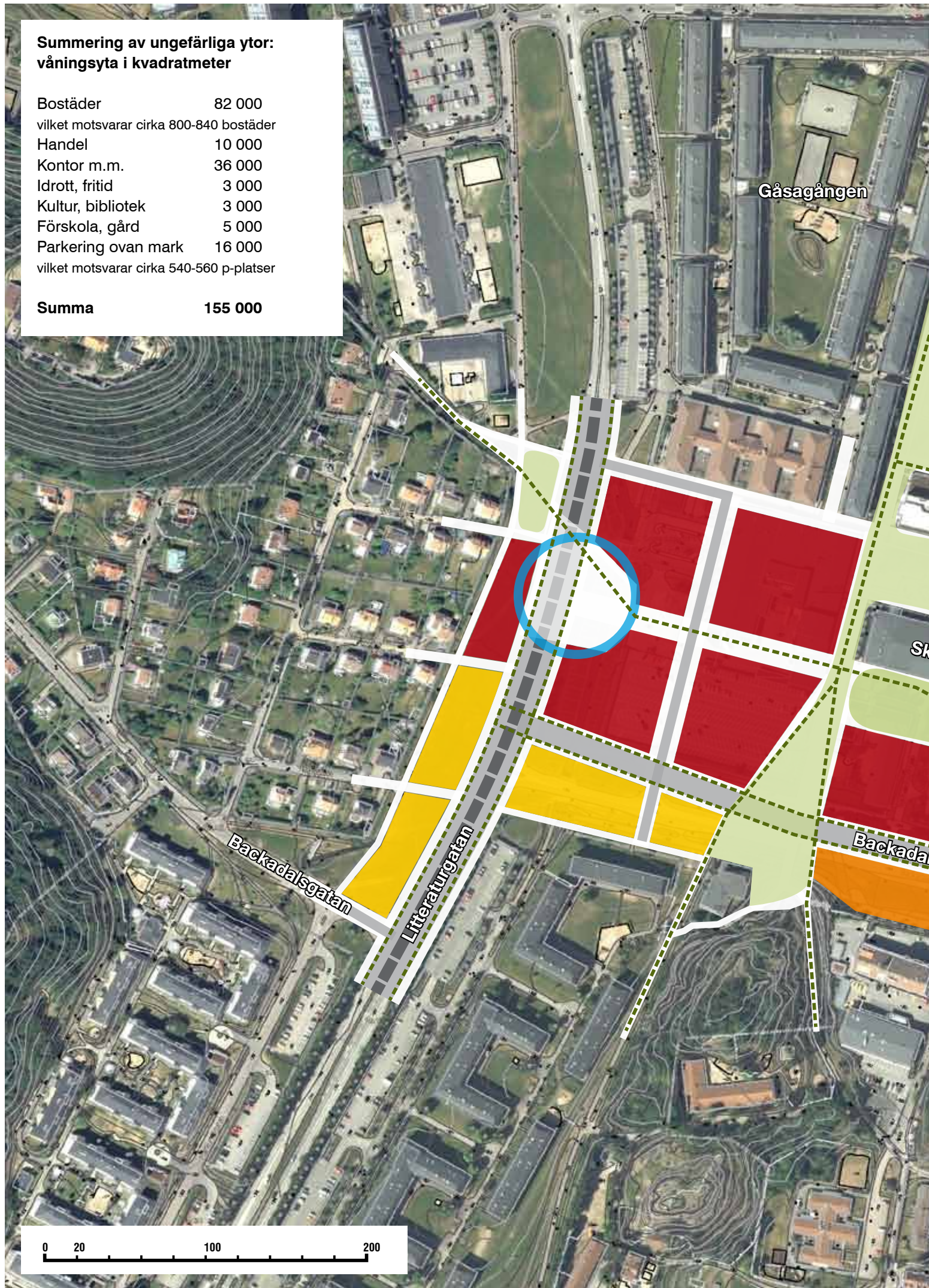
* * *

Visionen är framtagen för projektet »Framtidens Selma« och godkänd i projektets styrgrupp. Visionen ska ange inriktningen för allt arbete inom ramen för projektet »Framtidens Selma«, men också fungera som ledstjärna för andra aktiviteter som berör projektet.

Summering av ungefärliga ytor: våningsyta i kvadratmeter

Bostäder	82 000
vilket motsvarar cirka 800-840 bostäder	
Handel	10 000
Kontor m.m.	36 000
Idrott, fritid	3 000
Kultur, bibliotek	3 000
Förskola, gård	5 000
Parkering ovan mark	16 000
vilket motsvarar cirka 540-560 p-platser	

Summa **155 000**



Gåsagången

SK

Backadalsgatan

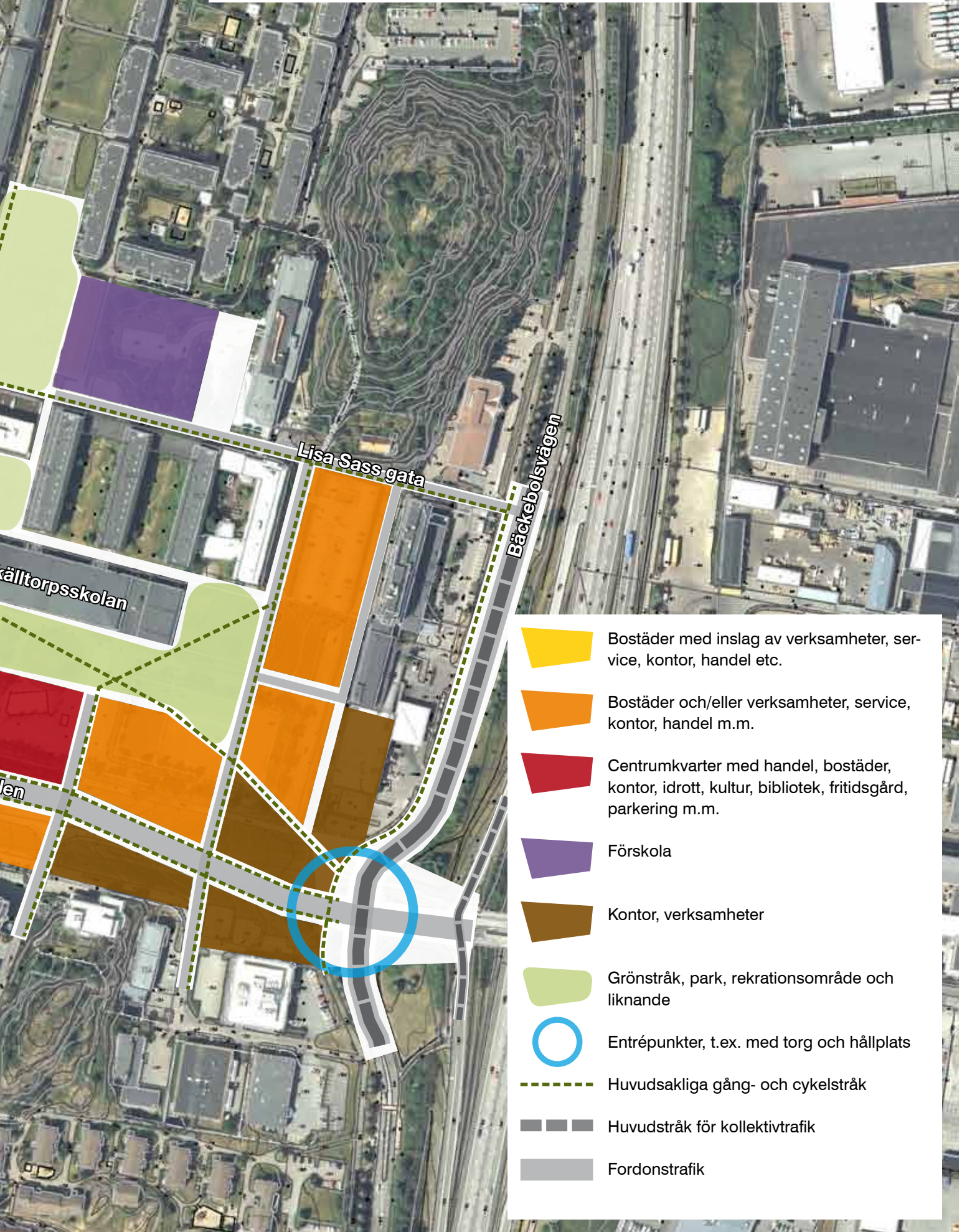
Litteraturgatan

Backada

0 20 100 200

Parallella uppdrag för Selma Lagerlöfs torg och kringliggande områden

Sammanfattning och förslag till inriktning





Göteborg är idag i många avseenden en segregerad stad. Stadsdelarna skiljer sig starkt åt i fråga om ekonomiska, sociala och kulturella förhållanden och tendensen är att klyftorna ökar. Denna utveckling är varken bra för enskilda individer eller för samhället i stort. Hur kan samband och kopplingar stärkas? Barriärer undvikas och överbryggas? Hur kan en innehållsmässig variation och blandning skapas?

Den socialt hållbara staden

Inledning

I de parallella uppdragen fanns ett tydligt fokus på de sociala hållbarhetsfrågorna. För att följa upp detta i bedömningsarbetet har förslagen studerats och analyserats med hjälp av det analysverktyg, SKA (Social konsekvensanalys), som Göteborgs Stad tagit fram. Med hjälp av analysverktyget kan man studera stadsbyggnadsprojekt och se hur de påverkar och påverkas av de sociala hållbarhetsfrågorna.

Förslagen studerades och analyserades utifrån analysverktygets fyra huvudrubriker. Nedan presenteras de fyra rubrikerna, dels utifrån en sammanfattande mening om dagens situation och dels om hur Framtidens Selma kan blir mer socialt hållbart. I kanten presenteras en kort ingress om vad rubrikerna innebär.

Sammanhållen stad

Idag

Blandat men funktionsseparerat.

I framtiden

Litteraturgatan kan bli stadsdelens sammahållande stadsrum istället för en barriär som idag. Gående och cyklister ska enkelt kunna ta sig till och från Framtidens Selma, längs gång- och cykelstråk som är trygga, befolkade och som ger upplevelser längs vägen. Rörelser ner mot älven kan stärkas.

Idag har områdena kring torget en blandad befolkning och demografi, och detta kan behållas med en varierad och blandad utbyggnad.

Biblioteket borde kunna inrymmas i kulturhus, bl.a. i syfte att uppmuntra kulturaktiviteter som är inkluderande för fler människor. Ett sådant kulturhus kan bli en bra målpunkt för alla åldrar. Även en idrottsanläggning är viktig, men den får inte ligga för långt från hållplats.

Den sammanhållna, ekologiskt och socialt hållbara staden har nära mellan blandade funktioner och målpunkter.

Barriär mellan olika upplåtelse- och boendeformer undviks genom att fortsätta blanda och variera, ner på kvartersnivå. Dagens kvalitet med prisvärda och billiga lägenheter ska inte underskattas.

Selma Lagerlöfs torg kan bli den plats som samlar kringliggande områden, men kopplingarna kan bli bättre. Framtidens Selma kan också bidra till att stärka den lokala handeln och servicen på fler platser i Göteborg.

Samspel

Idag

Levande och aktivt dagtid, men med färre människor i rörelse kvällstid upplevs det som otruggt.

I framtiden

Selma är välbesökt av de som bor nära, och det ska det fortsätta att vara. Torget och närområdet fortsätter att vara tryggt dagtid, men genom fler boende, mer aktiviteter och »ögon mot gatan«, ökar tryggheten även kvällstid.

Framtidens Selma kan också förstärkas i sin roll som mötesplats och centrum för ett större omland än idag.

Vardagsliv

Idag

Varierat och tillgängligt, men med barriärer till omgivningarna.

I framtiden

Ett varierat utbud av aktiviteter och innehåll är en bra förutsättning för att Framtidens Selma ska bli vara en attraktiv boende- och besöksmiljö, där stadsrummen är omsorgsfullt gestaltade utifrån den gående människans intryck.

Torget utbud är fortsatt stort och den ökade tryggheten gör att fler besöker torget, fler gör sina ärenden där och underlaget ökar. I Framtidens Selma lever man det goda vardagslivet.

Rekreationsområden och parker sätter stor prägel på området och ger en ökad livskvalitet.

Identitet

I dag

Det finns en stark »Backa-identitet« – man är stolt och trivs – men det finns sociala strukturer som periodvis medför en social oro som påverkar negativt.

I framtiden

Stoltheten över att vara »Backa-bo« är stor, hos såväl befintliga som nya boende och besökare.

Den stora hemkänsla som finns bland dagens boende överförs på den nya bebyggelsen, genom att omsorg läggs på planering och byggande. Hög kvalitet och välgestaltade byggnader, bostadsgårdar, offentliga rum, gator och parker skapar en stark identitet.

Det nya torget placeras i ett synligt och välkomnande läge.

Ett utvecklat kulturhus (kombinerat med flera andra funktioner, t.ex. bibliotek, vårdcentral, öppen förskola, handel. etc.) anknyter till dagens identitet.

Möten, kontakter eller att bara se andra människor är viktiga i staden. En befolkad stadsmiljö upplevs ofta som tryggare. Välintegrerade och samlande platser och stråk skapar flöden av gående. Tydliga platser i det offentliga rummet inbjuder till användning och gör det lättare att orientera sig i staden.

Ett vardagslivsperspektiv innebär att människors vardagliga rutiner och aktiviteter blir utgångspunkt för planeringen.

Många behov är gemensamma för oss alla, men på vissa sätt är vi också olika. Planeringen ska därför utgå ifrån hur den fysiska strukturen skapar förutsättningar för ett praktiskt vardagsliv – i relation till hur den sociala strukturen påverkar användningen av staden.

Identitet hänger samman med igenkännande och handlar mer om det speciella än det generella. Den tillhörighet man känner i ett område hänger samman med områdets speciella karaktär. Den identifikation som invånare och besökare upplever är till sin natur subjektiv och känslomässig.



Situationsplanen från »Street Wise« visar på en kvartersstruktur i väster och en mer varierad och uppbruten bebyggelsestruktur i öster.



Lösningen av torg och hållplats i »Spektrum« är bra och ger många kvaliteter.



Även i »The Social Toolbox« är torg och hållplats lokaliserade tillsammans på ett tilltalande sätt.

Helheten

Centrumdelen

Torget och hållplatsen lokaliseras tillsammans, för att skapa ett flöde av människor på och kring torget.

Kring torget och hållplatsen bildas en centrumdel. Kvarteren i centrumdelen innehåller en blandning av t.ex. handel, bostäder, kontor, caféer och kultur/bibliotek och serviceanläggningar.

I centrumdelen eftersträvas publika verksamheter i samtliga bottenplan, för att skapa inbjudande offentliga rum och trygga stadsmiljöer.

Attraktiva besöksmål och målpunkter, t.ex. kulturhus, bibliotek, idrottsanläggning, matvarubutik – som har mycket besök och en hel del leveranser – lokaliseras till centrumdelens kvarter och placeras där de bedöms lämpligast.

Östra delen

I områdets östra delar varierar bebyggelse typerna mer än i centrumdelen. I zonen närmast E6, där buller- och luftsituationen inte är tillräckligt bra, placeras inga bostäder.

Offentliga rum

Centralt i området förstärks och utvecklas befintligt grönstråk i nord-sydlig riktning. Kopplingen till kullen söder om Backadalen görs tydlig och passagen av gatan görs säker.

Söder om Skälltorpsskolan avsätts mark för en koncentrerad och utvecklad utemiljö för skolans elever.

Längs Litteraturgatan

Litteraturgatan blir på sikt en pulsåder i stadsdelen: en gata med blandtrafik längs vilken det finns en blandning av i huvudsak bostäder och inslag av service och verksamheter.

Kollektivtrafiken går även fortsättningsvis längs gatan, men på sikt bör bussar och ev. spårvagnar samlas i mitten av gatan, i likhet med gatorna i centrala staden.

Nya bebyggelsekvarter möjliggörs på båda sidor om gatan, för att stärka gatans rumslighet och öka tryggheten.

Längs Backadalen

Backadalen blir entrégatan från öster, där flertalet av besökare med bil kommer att angöra.

Backadalens sträckning justeras, framför allt för att skapa med byggbar yta söder om gatan, men också för att kvarteren närmast torgen på så sätt får bättre proportioner.

Backadalens rumslighet ökas genom att det skapas möjligheter att uppföra ny bebyggelse på båda sidorna om gatan.

Rörelser och trafik

Rörelser och trafik sker i ett och samma plan på ett trafiksäkert sätt, i syfte att främja möten människor emellan och undvika otrygga miljöer.

Dagens viktiga gång- och cykelstråk kopplas ihop med nya länkar. Stråken i nord-sydlig riktning är tydliga och fortsätter att vara det, bl.a. med hjälp av säkra passager av Backadalen i samma plan.

Rörelserna i öst-västlig riktning stärks genom bra kopplingar över Litteraturgatan och genomgående stråk genom området kring Selma Lagerlöfs torg till E6 och över densamma.

Korsningen mellan Litteraturgatan och Backadalen är en komplex trafiksituation, men är också viktig för upplevelsen av stadsrummet och utformas enkelt och tydligt.

Utvecklingen kring Selma Lagerlöfs torg ger goda förutsättningar att uppfylla målbilden i arbetet med framtidens kollektivtrafik, K2020: att mängden biltrafik bibehålls på dagens nivå och att ökningen av persontransporter sker med kollektivtrafik, gång och cykel.

Genomförande

Många nya och attraktiva bostäder är viktig för helheten, för att öka antalet människor som rör sig i området och för att skapa ett bättre underlag för exempelvis handel, service och kollektivtrafik. Nya bostäder med höga bostadskvaliteter skapas och görs marknadsmässigt intressanta.



»Future Selma« innehåller många bra och övergripande strukturidéer, som rimmar väl med detaljplanprogrammets intentioner och som kopplar samman kringliggande områden på flera kreativa sätt.



I »Addera« har mycket fokus lagts på att stärka och gestalta de två viktiga stråken i nord-syd och öst-västlig riktning.



I »Street Wise« lanserades den intressanta idén att placera idrottsanläggningen i korsningen mellan Backadalen och Litteraturgatan, i nära anslutning till hållplats och torg.

Attraktionskraft och besöksmål

Idrottshall

Förslagen har visat på tre olika möjliga placeringar av en idrottsanläggning med idrottshall, alla med sina för- och nackdelar: i korsningen Litteraturgatan-Backadalen, söder om Skälltorpsskolan längs Backadalen och i östra delen av området, i anslutning till hotellet. Idrottshallen, är som en stark målpunkt, lokaliseras till centrumkvarteren, för att kunna bidra till och dra nytta av det som händer kring hållplatsen, torget och grönstråket.

Innehållet i själva idrottsanläggningen preciseras närmare framöver, men idrottsfunktionen kombineras med fördel med andra funktioner, t.ex. bostäder, fritidsgård, butiker och verksamheter, i syfte att generera positiva synergier, få högt och effektivt markutnyttjande och undvika alltför för ensidig markanvändning.

Andra idrottsanläggningar

Det finns idéer om en anläggning för is- och dansverksamhet som skulle kunna inrymmas, antingen som en del av en större idrottsanläggning eller som en egen enhet. I båda fallen kan även en is- och dansanläggning med fördel kombineras med andra funktioner och lokaliseras i centrumkvarteren.

Under medborgardialogen har det också framkommit önskemål om en sim- och badanläggning. Förslaget till struktur bedöms kunna hantera att andra och fler målpunkter inryms i centrumkvarteren, om det blir aktuellt.

Äventyrslekplats

En lekplats med en bra placering och med ett unikt och spännande innehåll lockar besökare från nära och från längre håll. Det centrala grönstråket är en lämplig plats för denna funktion, men exakt var får utredas vidare.

Söder om Backadalen kan vara en plats, om passagen av gatan kan göras säker. Dagens torg, norr om Skälltorpsskolan, är en annan intressant placering.

Äventyrslekplatsen har i »Street Wise« placerats söder om Backadalen, invid höjdryggen och i anslutning till idrottsanläggningen



Bibliotek och kulturhus

Dessa två lokaliseras tillsammans, för att utbyte och samordningen ska bli så bra som möjligt. Bibliotek och kulturhus kan också kombineras med många andra funktioner, t.ex. vårdcentral eller handel. Tillsammans blir de en central målpunkt, som lockar många besökare i alla åldrar.

Torg och handel

Torget och den handel som finns kring platsen är en attraktion i sig. Ett nytt och upprustat torg blir en samlings- och mötesplats för stadsdelen och de boende i närområdet. Torget får gärna innehålla ett lokalt utbud som kompletteras med några målpunkter för ett större omland. Torget placeras i anslutning till hållplatsen och vetter mot Litteraturgatan. Torget kan användas till många olika saker och ska i huvudsak göras bilfritt.

Identitet

Områdets identitet stärks av den utveckling och de förändringar som sker. Även fysiska strukturer, konstverk, sittmöbler, ljussättning, enskilda eller kombinationer av verksamheter etc. kan användas för att knyta ihop området och ge det en tydlig identitet. Att utveckla stadsdelen i ett samlat grepp är identitetsskapande, kopplingen till författarinnan Selma Lagerlöf är en aspekt att lyfta fram.



I »Future Selma« redovisas idén att ge området en ny, heltäckande markbegränsning som kan skapa en tydligare identitet för Framtidens Selma.



Bilden ovan visar torget från »Spektrum«, som givits en tilltalande placering, inramning och skala. Till vänster, överst, visar »The Social Toolbox« upp ett torg med ungefär samma orientering som i »Spektrum«. Nederst illustrerar »Addera« hur den nya stadsdelen kan se ut vintertid.





Fyra bilder som visar hur de offentliga rummen skulle kunna gestaltas.

Överst: det centrala torget, »Street Wise»
Näst överst: centrala stråket, »Spektrum»
Näst underst: befintligt torg rustas upp, »Spektrum»

Underst: mellan Skälltorpskolan och idrottsanläggningen, »The Social Toolbox»

»Street Wise» presenterar ett centralt grönstråk som har höga kvaliteter och som kan bli en miljö där människor vill vistas.

Torg, gator, parker och platser

Offentliga rum och platser

I det nya Selma skapas nya attraktiva, offentliga rum och platser som är inbjudande och där människor vill vistas. De offentliga rummens funktioner och gestaltning skapar förutsättningar för olika typer av möten och interaktion. Platserna ger upplevelser för besökare och utformas som en del i en gästadsdel. Entréer till verksamheter och bostäder orienteras mot de offentliga rummen.

Stadsrummen vid entréplatserna (torget/hållplatsen och angöringen från öster) ges en tydlig utformning som välkomnar besökare.

Nya rum och platser länkas samman med befintliga, utformas med utgångspunkt från människans skala och är en del av livsnerven i Framtidens Selma.

Selma Lagerlöfs torg

Det nya torget orienteras och kopplas mot Litteraturgatan. Gatan har i framtiden givits en mer stadsmässig utformning. Torget lokaliseras tillsammans med hållplatsen och bildar en naturlig entré till området.

I anslutning till torget finns en stor del av områdets målpunkter lokaliserade. Butiksentréer, offentliga byggnaders aktiviteter och entréer samt bostadsentréer orienteras ut mot torget och det angränsande huvudstråket, vilket stärker möjligheten till möten och samvaro.

Kontakten mellan ute och inne skapar en händelserik och trygg stadsmiljö, där gränserna mellan ute/inne och privat/offentligt kan ändras efter behov och årstid.

Förutom funktionerna kring torget kan torgytan även utnyttjas för torgmarknad, uppvisningar och lek.



Hållplatsens placering

Befintligt hållplatsläge flyttas och kopplas samman med torget för att skapa en tydlig entré till området.

Gång- och cykeltrafiken prioriteras i utformningen av platsen liksom kollektivtrafikens framkomlighet, men här finns även möjlighet för fordon att stanna till en kortare stund för att uträtta ärenden.

Vind- och regnskydd för väntande kollektivresenärer liksom cykelparkering ges en attraktiv utformning.

Centrala parkstråk

Ett nordsydligt parkstråk blir områdets gröna nerv. Stråket binder samman befintliga grönytor i norr och söder och kopplingen söder om Backadalen är viktig. Stråket länkas även ihop med grönytor i öst-västlig riktning.

Länkningen ner mot älven förbättras genom det öst-västliga stråket. Likaså skapas en tydlig koppling med Ingåsberget som i framtiden kan utvecklas som värdefullt rekreationsområde.

Kopplingen mot söder över Backadalen anordnas på ett trafiksäkert sätt, t.ex. som en bred gångpassage i markplan, vilket innebär att befintlig gångbro kan tas bort. Vid hållplatsen i anslutning till torget ordnas ytterligare en bred och säker passage av Litteraturgatan i markplan.

I parkstråket ges utrymme för äventyrslekplats och ytor för lek, rekreation och vila. Vatten ingår som en naturlig del i parkstråket.

Trygghetsaspekterna beaktas bl.a. genom att verksamheter och bostadsentréer lokaliseras ut mot parkstråket och genom en väl genomtänkt belysning.

Nya lokalgator

Nya lokalgator uformas som stadsrum med blandtrafik, på de gåendes villkor och utifrån en gå-hastighet. Stadsrummen utformas också för att kunna ha en flexibel användning-

Litteraturgatan och Backadalen

Huvudstrukturen bildas av dessa två gator, som innehåller olika trafikslag som samlas i gaturummet och skapar trygghet. Rörelser sker i samma plan, med hög trafiksäkerhet.

Längs gatorna planeras ny bebyggelse som skapar ett tätare och mer upplevsrikt gaturum, jämfört med dagens situation.



Tre bilder som visar hur de offentliga rummen skulle kunna gestaltas.
Överst: lektorget, »Addera»
Mitten: skolgården/parken, »Addera»
Underst: nya torget »Spektrum»



»Addera» innehåller ett inspirerande och lekfullt förslag på hur de offentliga ytorna kan struktureras, programmeras och gestaltas.



Urbana villor i Västra hamnen i Malmö är ett bra exempel på ett projekt utfört utifrån byggemenskap och med ett mycket gott resultat. Arkitekt: Cord Siegel och Pontus Åqvist, medverkande Ulrika Connheim.

Bebyggelse

Arkitektur, rumslighet, skala och täthet

Framtidens Selma innehåller spännande arkitektur som är ett besöksmål i sig. Bebyggelsens utformning präglas av unikiteten, hög kvalitet och nytänkande som stimulerar sinnen och skapar nyfikenhet. Variation i färg, form, volym, detaljer m.m. är viktigt.

Den ekologiska hållbarheten tar sig uttryck i bebyggelsens utformning, t.ex. genom gröna väggar och tak.

En bebyggelse mellan 3-7 våningar eftersträvas. Enstaka högre bebyggelse upp till cirka 15-16 våningar kan användas för att annonsera torget ut mot Litteraturgatan och Backadalen. Även mot E6 kan bebyggelsen vara högre, för att utgöra landmärke som tydligt markerar området.

I centrumkvarteren är en hög täthet viktig, bl.a. för att torget ska ges en centrumliknande inramning. Tätheten innebär också fler människor på samma yta.

Bebyggelsens entréer och fönster lokaliseras så att de vetter mot offentliga rum, platser, gator och stråk. Detta skapar rörelser och överblick samt ökar tryggheten.

Rumsliga hierarkier byggs in i området. En tydlig avgränsning mellan de offentliga rummen och privata gårdar och vistelseytor skapas.

Bostadsgårdarna ges en tydlig avgränsning för att öka känslan av tillhörighet, men utan att låsa. En variation i utformning uppmuntras, så att de olika gårdarna kan ges en egen identitet.

Byggnader och platser utformas så att vind, sol och skugga ger ett behagligt mikroklimat. Mycket grönyta och växtlighet eftersträvas för att skapa en god närmiljö för de boende. Möjlighet ges till närodling på bostadsgårdarna, som ett sätt för de boende att mötas. Attraktiva sittplatser och lektytor för mindre barn skapas.

Innehåll och upplåtelseform

Ovanpå bottenvåningen innehåller bebyggelsen bostäder, kontor och vissa verksamheter (t.ex. tandläkare). Överhuvudtaget är bebyggelsens innehåll blandat för att ge rörelser, trygghet och en miljö med mångfald.

En ökad mångfald i området stimuleras genom en variation av boendeformer, en variation av upplåtelseformer, lägenhetsstorlekar, seniorboende, studentboende m.m. Möjlighet kan ges till olika former av byggemenskap.

Handel och besöksmål

Handel lokaliseras i bottenplan på nyttillkommande bebyggelse och koncentreras i huvudsak kring torget och centrumdelens öst-västliga stråk.

Inom centrumkvarteren ges utrymme för en livsmedelsbutik med entré mot

offentliga ytor.

Utöver handeln fungerar kulturhus/bibliotek, idrottsanläggning, fritidsgård liksom stadsdelsnämndens lokaler som viktiga attraktioner i området och dessa funktioner kan placeras fritt inom centrumkvarteren. De ges en form som stärker attraktionen.

Förskola

Förskolelokaler inryms i den nya bebyggelsen och ges med fördel plats i anslutning till de centrala stråken. Norr om Lisa Sass gata skapas en ny förskolegård som kan innehålla två enheter: en ny och en befintlig, kring en gemensam utemiljö.

Förskola

Norr om Lisa Sass gata utnyttjas möjligheten att komplettera befintlig förskola med en liknande enhet. Dessa två kan dessutom samutnyttja en gemensam utemiljö.

Väster om och längs med Litteraturgatan

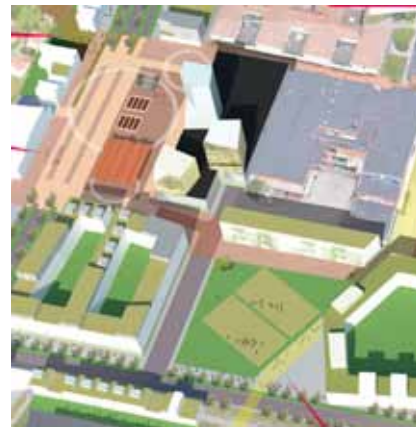
I området väster om Litteraturgatan, i höjd med torget och hållplatsen, ges ny bebyggelse en medveten utformning och disposition för att göra kopplingen mellan Framtidens Selma och villaområdet så bra som möjligt.

I sammanhanget längs Litteraturgatan, ges bebyggelsen kring torget en utformning som visar att koncentrationen av aktiviteter och människor ökar.

Befintlig bebyggelse

Centrumbyggnaden rivs, vilket görs i första hand för att det går att använda marken på ett bättre sätt. Skälltorpsskolan kan i framtiden utvecklas, t.ex. genom om-, till- eller påbyggnad.

Önskemål kring om-, till-, på- och nyggnationer från befintliga fastighetsägare uppmuntras och kan prövas i nya detaljplaner.



»The Social Toolbox« innehåller en högre bebyggelse vid det nya torget.



Variation i arkitekturen kan se ut på många sätt. Någon form av sammahållande aspekt (material, höjd, färgskala etc.) kan sätta ramarna, medan andra aspekter då kan variera mera.



Framtidens Selma ska bli en gå-stadsdel, där det är enkelt att välja hållbara transportmedel.

Trafik, tillgänglighet, rörelser & parkering

Gång- och cykeltrafik

Det nya området ska utformas med en tydlig struktur med stråk som länkar samman viktiga funktioner och målpunkter med varandra, men även stadsdelen med sin omgivning.

Litteraturgatan, Backadalen och det gröna stråket utgör huvudlänkar i gång- och cykelnätet med väl tilltagna gång- och cykelbanor. Här sker en god framkomlighet i markplan.

Stråket från torget bort till den nya entrén med kontor och verksamheter är utformat med den gående i fokus och här är hastigheten begränsad. Utformning och innehåll skapar förutsättningar för den gående att stanna upp och ta del av livet i stadsdelen.

Kollektivtrafik

Litteraturgatan är stadsdelens främsta stråk för dagens busstrafik och förblir detta. Frågan om spårvagn till Backa är inte färdigstuderad, men stråket i Litteraturgatan fungerar för både buss och spårvagn.

Hållplatsen placeras i anslutning till torget och bildar en välkomnande entrepunkt till området. En samlad och koncentrerad hållplats är att föredra ur ett stadsbildsperspektiv.

Ökningen av persontransporter sker med kollektivtrafik men även gång och cykel. Mängden biltrafik bibehålls på dagens nivå.

Litteraturgatan och Backadalen

Litteraturgatan bör inte flyttas eftersom det är tveksamt att se hur det ska lösas och vad det får för konsekvenser längs hela gatan. Litteraturgatan bibehålls därför i princip i sitt nuvarande läge, förtätas med bebyggelse på båda sidor av gatan och görs om till en gata för alla trafikslag.

Gatan blir en länk som sätter Backa i ett större sammanhang och fungerar som den centrala nerven genom de olika stadsdelarna.

En flytt av Backadalen norrut förordas för att ge utrymme för kompletterande bebyggelse på den södra sidan av vägen. Med en tätare byggnation på båda sidan av gatan ges Backadalen en mer stadsmässig utformning.

Korsningen Litteraturgatan-Backadalen utformas som en trevägskorsning. Passager av gatorna sker i markplan på ett säkert sätt.

Nya lokalgator

Nya gator i området utformas som lokalgator på de gåendes villkor. Alla trafikslag samsas på lokalgatorna.



»Street Wise» redovisade en logisk uppdelning i olika gatuhierarkier.



»Future Selma« har en realistisk sektion för Litteraturgatan som skapar ett tydligt gaturum.

Parkering

Parkeringsfrågan har stor betydelse för både den fysiska strukturen i Framtidens Selma och för stadsdelens hållbarhetsinriktning. Här följer ett resonemang kring hur parkeringsfrågan ska lösas.

Utifrån antagen parkeringspolicy bör parkeringsfrågan studeras närmare. Ett smart nytänkande kring parkeringsfrågan är nödvändigt. En inriktning är att antalet bilplatser kan hållas lågt eftersom kollektivtrafiken är så pass god. Ett exempel är Kvillebäcken där parkeringstalen är låga.

Parkering för cyklar utförs i enlighet med antagen parkeringspolicy, så att en god tillgång på cykelparkering uppnås.

Parkeringsbehovet kan minskas genom att samutnyttja parkeringsplatser, t.ex. i gemensamma anläggningar, istället för att bygga garage under varje kvarter. På samma sätt kan behovet samordnas mellan flera olika fastighetsägare och verksamheter. Bilpool är ytterligare ett effektivt sätt att minska behovet av parkeringsplatser. Inriktningen är att nya parkeringar ska bära sina egna kostnader.

I centrumkvarteren finns möjlighet att inrymma en eller flera parkeringsanläggningar i delar av kvarteren, t.ex. i anslutning till idrottsanläggningen och livsmedelsbutiken. Parkeringsanläggningar bör i en framtid kunna konverteras till andra användningar, om parkeringsbehovet minskar.

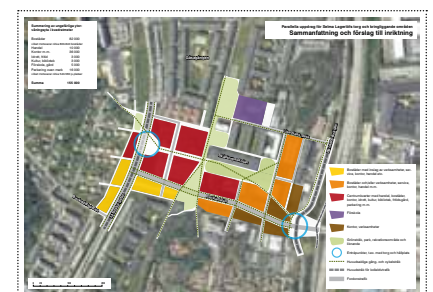
Kantstensparkering anordnas i anslutning till centrumkvarteren för att underlätta för korta besök till handeln och verksamheterna utmed stråket.

En översiktlig princip kring parkeringarna är att i de röda och gula områden (enligt kartan på sidan 6-7) bör parkering lösas i gemensamma anläggningar, medan de orange och bruna kvarteren får lösas med mer individuella lösningar, ev. i gemensamma anläggningar eller på varje enskild fastighet.

Sammantaget ska Framtidens Selma vara ett pilotprojekt och en förebild för hållbart stadsbyggande. En viktig del i detta är parkeringsfrågan, där nya metoder och lösningar med fördel kan undersöka och genomföras.



Kollektivtrafikstråket behålls i Litteraturgatan och placeras på sikt i mitten av gatan. Utrymmena ska fungera för både buss och ev. framtida spårvagn



Principen för hanteringen av parkeringsfrågan hänvisar till områdena i kartan på sidan 6-7.

Störningar

Buller

Bullerstörningar från trafiken, främst på Litteraturgatan, Backadalen och E6, behöver kartläggas mer noggrant för att rätt åtgärder ska kunna vidtas. Göteborgs stad arbetar efter Boverkets råd och riktlinjer för hantering av buller vid byggnation i stadsmiljöer som är bullerutsatta.

Kvarter som vetter mot Litteraturgatan och Backadalen disponeras utifrån principen om »tyst sida«, d.v.s. att sovrum kan lokaliseras mot en sida av byggnaden där bullernivån är lägre än 45 dB(A) ekivalent nivå vid fasad.

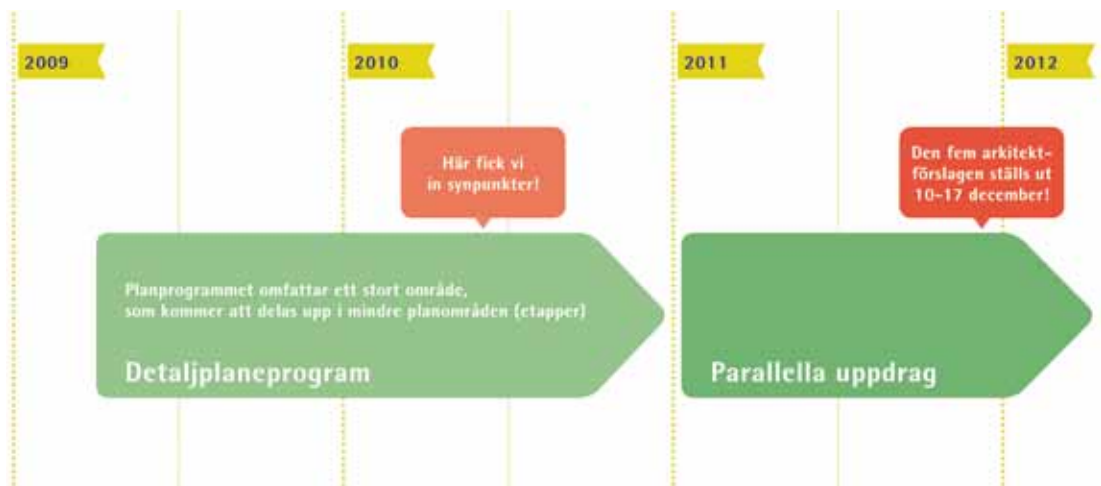
Kvarteren närmast E6 inrymmer inga bostäder, om det inte går att lösa bullersituationen tillfredsställande.

Luft

De delar av området som ligger närmast E6 påverkas troligen av de luftföroreningar som trafiken på motorvägen ger upphov till. Ytterligare utredningar behövs för att rätt åtgärder ska kunna vidtas.

Kvarteren närmast E6 inrymmer inga bostäder, om det inte går att lösa situationen med luftföroreningarna tillfredsställande.

En preliminär tidplan för planerings- och bygglovprocessen, samt byggnation av etapp 1.



Genomförande

Nya bostäder

Många nya bostäder är viktig för helheten, för att öka antalet människor som rör sig i området och för att skapa ett bättre underlag för exempelvis handel, service och kollektivtrafik. Nya bostäder med höga bostadskvaliteter skapas och görs marknadsmässigt intressanta.

Många nya bostäder är också viktigt för att ge en sund och hållbar genomförandeeekonomi.

Översiktlig ytbedömning

Inom de kvarter som redovisas på kartan på sidan 6-7 är följande preliminära ytbedömning gjord (i kvadratmeter):

Bostäder	82 000	motsvarar 800-840 bostäder
Handel	10 000	
Kontor m.m.	36 000	
Idrott. fritid	3 000	
Kultur, bibliotek	3 000	
Parkering ovan mark och inom kvarteren	16 000	motsvarar 540-560 p-platser

Summa 155 000

Utbyggnad

Dagens torg och de butiker och verksamheter som finns kring och i anslutning till torget, måste fungera under tiden centrumdelen byggs ut. Störningar på butiker och verksamheter men också boende, trafik m.m. måste minimeras.

Småskalig fastighetsindelning

För att uppnå en varierad och intressant stadsdel, förordas att etapputbyggnad och fastighetsindelning inriktas mot olika stora enheter, för att undvika att ett helt kvarter blir en och samma fastighet, ritas av samma arkitekt och uppförs av samma byggherre.



Vid en ev. framtida utbyggnad av spårvägen kommer en vändslinga behövas och detta kan vara ett möjligt läge.

Bör Litteraturgatans sträckning och anslutning till Skålltorpsvägen förändras?

Gång- och cykeltunnlarna längs Litteraturgatan och Backadalen föreslås ersättas eller kompletteras med korsningar i plan.

Handelskonsekvensutredning bör göras för att klargöra marknadsläget för Selma Lagerlöfs torg kontra kringliggande stadsdelscentrum.

Det nya Selma Lagerlöfs torg lokaliseras så att direktkontakt och samband skapas till kollektivtrafik och stadsdelens huvudstråk samt att torget enkelt kan nås med bil. Torget bör kunna inrymma flera olika funktioner: handels- och marknadstorg, torg med caféer och restauranger, kulturtorg m.m. Trafikföring måste utredas vidare.

Den nya bebyggelsen föreslås vända entréer och portar ut mot Litteraturgatan för att aktivera gaturummet.

Gaturummet utformas på de gåendes villkor: attraktivt, aktivt och tryggt!

Även ytor som idag är parkering, skulle kunna kompletteringsbebyggas under förutsättning att parkeringen kan lösas på annat sätt. Buller- och risksituationen måste dock klargöras.

Kan ev. framtida spårväg förlängas till Körkarlens gata? Ska samordning med busslinjer på E6 ske? Spårvagnsvändslinga kan rymmas.

Utveckla det centrala parkstråket och höj kvaliteten. Kanske kan odlingslotterna inrymmas här?

Det kan också finnas möjlighet att skapa ett nytt och starkt rekreativbesöksmål inom grönstråket.

I bra kommunikationsläge kan lokaler för verksamheter byggas. Risksituationen måste dock klargöras.

Ingåsberget är värdefullt och kan utvecklas som rekreativområde.

Det centrala gröna stråket fortsätter söder om Backadalen och kopplingen är viktig. Även stråket ner mot älven kan utvecklas.

Backadalen behålls som tillgänglig entré för besökare med bil. Längs gatan kan stadsdelen kompletteras, t.ex. med verksamheter. Risksituationen måste dock klargöras.

Skålltorpskolan kan utvecklas på befintlig plats. Önskemålen om is- och idrottshall, kopplat till skolan, kan inrymmas i anslutning.

Kompletteringsbebyggelse kan uppföras på ytorna längs Litteraturgatan, som föreslås bli ett attraktivt stadsrum, med nya hus och intressanta målpunkter längs gatan.

Servicen längs Litteraturgatan kan också utvecklas, t.ex. vid Netto.

Gående, cyklister, bussar och bilar samlas på Litteraturgatan.

Möjlighet till framtida utbyggnad av spårvägen längs Litteraturgatan finns kvar.

Litteraturgatan föreslås bli stadsdelens huvudstråk för gång-, cykel- och kollektivtrafik.

Sträva efter att koppla ihop även de gröna stråken inom området och över gator och vägar.

Även inom den befintliga bebyggelsen skulle förändringar kunna ske, beroende på fastighetsägarnas intresse.

Bullersituationen behöver kartläggas mer noggrant, för att i det vidare arbetet vidta rätt åtgärder.

Den offentliga service kan behöva byggas ut, framför allt förskoleverksamheten, som ev. kan behöva 15-20 nya avdelningar.

Sammanfattning av programsamråd

Justerad programkarta

Ändringar i programförslaget och fortsatt arbete

Efter inkomna yttranden och i arbetet med dessa har Stadsbyggnadskontoret gjort vissa ändringar i programförslaget:

- I frågan om lämpliga byggnadshöjder av kompletteringsbyggnader kvarstår ställnings-tagandet att den bör inordna sig befintlig stadsbild. Undantag kan göras vid en ny torgbildning, där högre höjd och densitet kan vara möjlig.
- De föreslagna ytor för kompletteringsbebyggelse längst i nordost (nära E6 och Skälltorpsvägen) bör prövas för i huvudsak verksamheter/kontor istället för bostäder, med hänsyn till deras utsatta läge för buller och luftföroreningar. Områdena mot väster längs Skälltorpsvägen bör fortfarande kunna studeras med inriktningen att de kan innehålla bostäder.
- Gällande frågan om det nya torgets placering, anser inte Stadsbyggnadskontoret att det är avgörande att torget helt lokaliseras till korsningen Littertaurgatan-Backadalen, men att direktkontakt ska finnas till kollektivtrafik och att torget enkelt kan nås med bil. I samrådet har framgått att ett torg av typen "shared space" med alla trafikslag samlade centralt på torget är mindre lämpligt, men att bil- och kollektivtrafik skulle kunna ligga i kanten av torget, om trafikflöden och säkerhet kan uppfyllas.
- Littertaurgatan kvarstår som en av de största potentialerna gällande ny kompletteringsbebyggelse, men Stadsbyggnadskontoret gör distinktionen i att tala om attraktivt stadsrum i stället för "gata i staden".
- Fastighetskontoret har i sitt yttrande angett möjlighet inom programområdet till en komplettering med upp till 3 000 nya bostäder. Stadsbyggnadskontoret bedömer initialt den siffran relativt hög, men konstaterar att detta är en fråga som får studeras i det fortsatta arbetet.

Inriktning för det fortsatta planarbetet

Stadsbyggnadskontoret föreslår fortsatt planarbete med ändringar enligt ovan. I det fortsatta arbetet finns några huvudfrågor som måste utredas vidare:

- Bullerfrågan kring i första hand Littertaurgatan och effekten av en kompletteringsbebyggelse.
- Frågan om ny trafiklösning för Littertaurgatan och Backadalen, när kompletteringsbebyggelse tillkommer och gaturummet ändras.
- Utförande av ny torgbildning och centrumförnyelse.
- Handelsutredning för att klargöra marknadsläget för Selma Lagerlöfs torg kontra kringliggande stadsdelscentrum.

Vita rutor = frågeställningar från programsamrådshandlingen, platsspecifika.

Gula rutor = frågeställningar från programsamrådshandlingen, generella.

Röda rutor = frågeställningar justerade efter programsamrådet, platsspecifika och generella.

TECKENFÖRKLARING TILL PROGRAMKARTA

Föreslagen markanvändning



Möjlig komplettering med bostäder, service och verksamheter som inte är störande för omgivningarna



Möjlig komplettering med centrumfunktioner, handel, offentlig service (t.ex. skola, idrottsanläggning), bostäder



Möjlig komplettering med i första hand verksamheter och service som inte är störande för omgivningarna, inslag av bostäder kan förekomma



Natur- och parkområden, utveckling mot ökad kvalitet eftersträvas



Göteborgs Stad

Göteborgs Stad

404 82 Göteborg

Telefon, växel: 031-368 00 00

E-post: goteborg@goteborg.se

Hemsida: www.goteborg.se